

Imigracja a perspektywy rozwojowe Polski

Paweł Kaczmarczyk (UW) / Paweł Strzelecki (SGH)



OŚRODEK
BADAŃ NAD
MIGRACJAMI

LIBERTÉ!

SGH
Szkoła Główna
Handlowa
w Warszawie

O czym będziemy mówić

- Bardzo dużo rozmawiamy o zmianach warunków zewnętrznych ale ... w naszej ocenie **największym zagrożeniem nie jest sam „sztorm” ale inercja**
- **Scenariusz status quo to dryfowanie w stronę gospodarki peryferyjnej**
 - model, w którym uzależniamy się od taniej, niewykwalifikowanej siły roboczej, co skutecznie zabija bodźce do innowacji i robotyzacji
 - imigranci pozostają jedynie „rękami do pracy”, a ich potencjał marnuje się w zawodach poniżej kwalifikacji
 - to prosta droga do dualizacji rynku pracy i narastających napięć społecznych.
- Istnieje alternatywa (alternatywy) → **scenariusz aktywnego wykorzystania zasobów**
 - Inwestycje w kapitał ludzki pracowników rodzimych
 - Odblokowanie kapitału ludzkiego imigrantów (przy świadomości ograniczeń)
 - Mądre włączenie → ścieżka legalizacyjna / proaktywne zarządzanie spójnością społeczną
 - Imigracja nie może zastępować zmiany technologicznej (ponownie: przy świadomości ograniczeń)
- **Scenariusze negatywne są realne** → nie możemy jedynie reagować, trzeba im przeciwdziałać.

Kluczowe wnioski

- W przypadku polityki migracyjnej trzeba uwzględniać nie tylko efekty określonych decyzji politycznych, ale także **skutki i koszty zaniechań** (np. kwestia polityki integracyjnej, wykorzystanie kapitału ludzkiego itd.)
- Konieczna jest **ewaluacja obecnego „modelu polityki migracyjnej”**: czy i na ile zwiększa odporność i poziom bezpieczeństwa (i jaki ma wpływ na inne obszary)
- **Realne wyzwania związane z migracjami** niekoniecznie są zgodne z narracją obecną w debacie publicznej (utrwalanie modelu gospodarki peryferyjnej, polaryzacja i jej efekty, ryzyko trwałego wykluczenia wybranych grup imigrantów)
- **Wymiar czasowy i *trade-offs* mają znaczenie**: dominujący dotychczas (a zwłaszcza do 2021 roku) model imigracji do Polski sprawia, że łatwo zapomnieć, że polskie społeczeństwo się starzeje i konieczne są realne działania (np. kwestia wieku emerytalnego i zmian na rynku pracy)
- **Nie da się prowadzić mądrej polityki bez dobrej jakości danych i stałych, pogłębionych analiz zjawiska** (m.in. struktura imigracji, struktury sektorowe, przedsiębiorczość imigrantów, efekty dla systemu usług publicznych)

Rekomendacje

- **Efektywne wykorzystanie potencjału rodzimych zasobów pracy** jako cel numer jeden (konieczne realne działania!!!)
- Straty wynikające z **nieumiejętnego wykorzystania kapitału ludzkiego imigrantów** są realne → konieczne rozpoznanie potencjału imigrantów, likwidacja barier (np. uznawalność dyplomów) i **realne wsparcie**
- **Nie traktujmy migracji jako substytutu dla zmian technologicznych i robotyzacji** → ale konieczne jest uwzględnienie ścieżki dostosowawczej i działania, które mogą wpłynąć na zmianę dominującego modelu
- Imigranci to ludzie z różnymi kompetencjami, ograniczeniami i planami → aby uniknąć ryzyk w przyszłości konieczne jest wsparcie dziś; w szczególności musimy zdefiniować **możliwe ścieżki uczestnictwa w polskim społeczeństwie i gospodarce** (i wesprzeć służby, które obsługują proces imigracji)
- **Ignorowanie potencjalnych i realnych negatywnych efektów imigracji jest błędem** → konieczne jest ich rozpoznanie i działania kompensujące (proaktywnie a nie reaktywnie)
- Wciąż wiemy za mało o tym, co faktycznie się dzieje → **potrzeba więcej danych i więcej badań nt. imigracji/imigrantów**; konieczny jest nowy model współpracy z administracją publiczną a sferą akademicką i think tankami.

Geneza obecnej sytuacji migracyjnej ma znaczenie

■ Polska jako nowy kraj imigracji:

- Skala i tempo zmian
- Struktura populacji przyjmującej
- Struktura i wzorce migracji
- ... i jej znaczenie → dominująca rola migracji zarobkowych // ekonomizacja migracji // przekonanie (władz centralnych) o niewielkich potrzebach integracyjnych → **brak systemowych rozwiązań w sferze polityki migracyjnej (i integracyjnej!)**
- Dodatkowo → **imigranci z Ukrainy → plus: specyficzny model imigracji (przed 2022).**

Stan na 2025:

- 2-2,5 mln imigrantów
- Rosnące różnicowanie demograficzne
- Rosnące różnicowanie etniczne
- Potencjał osiedleńczy.

Osoby objęte ochroną czasową

- PESEL UKR: ok. 990 tys.
- osoby, które „utraciły” status: ok. 850 tys.
- osoby w rejestrze PESEL: 1,4 mln

Całkowita populacja obywateli Ukrainy: 1,5-1,7 mln.

Ale i inne grupy cudzoziemców:

- Białoruś (140 tys. i 7%)
 - Gruzja (27 tys. i 1,4%)
 - Indie (24 tys. i 1,2%)
 - Fed Rosyjska (22 tys. i 1,1%)
- (ważne dokumenty pobytowe, UdSC).

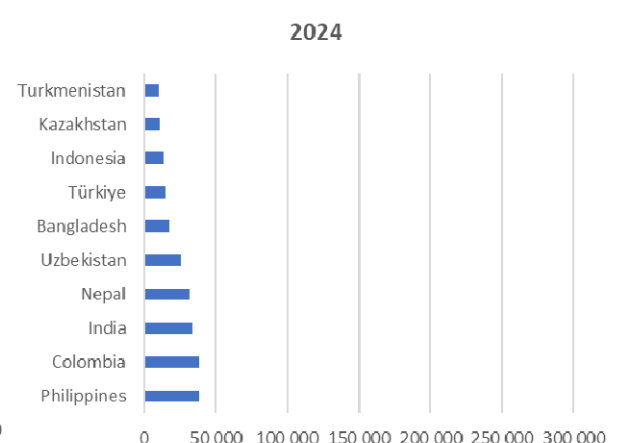
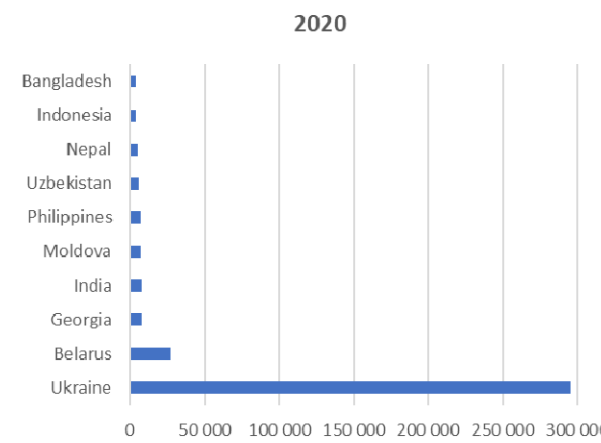
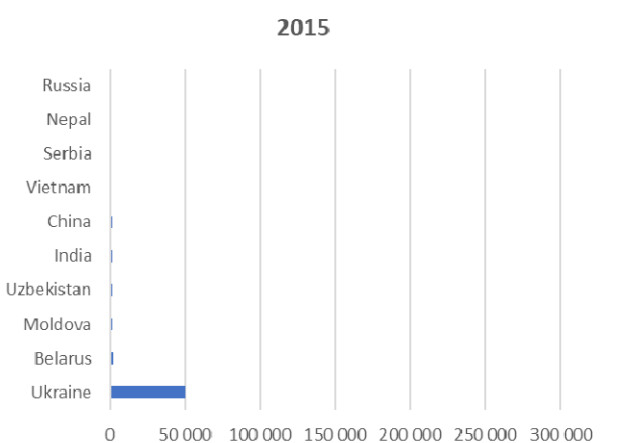
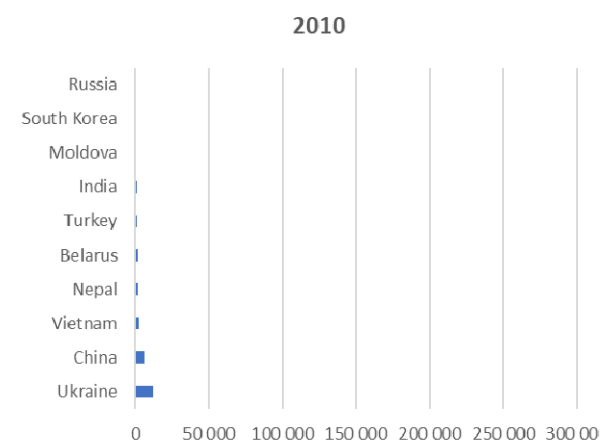
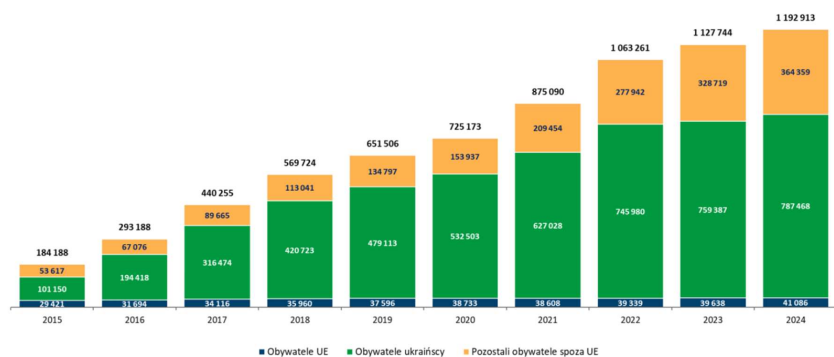
Wyzwania i szanse:

- Cechy strukturalne (kobiety / dzieci)
- Wyzwania integracyjne
- Bardzo wysoka aktywność zawodowa
- Bardzo wysokie wskaźniki pracy i edukacji zdalnej
- Praca vs dobra praca.

Przemiany migracji w Polsce są trwałe

Pracujący imigranci zarejestrowani w systemie ubezpieczeń społecznych

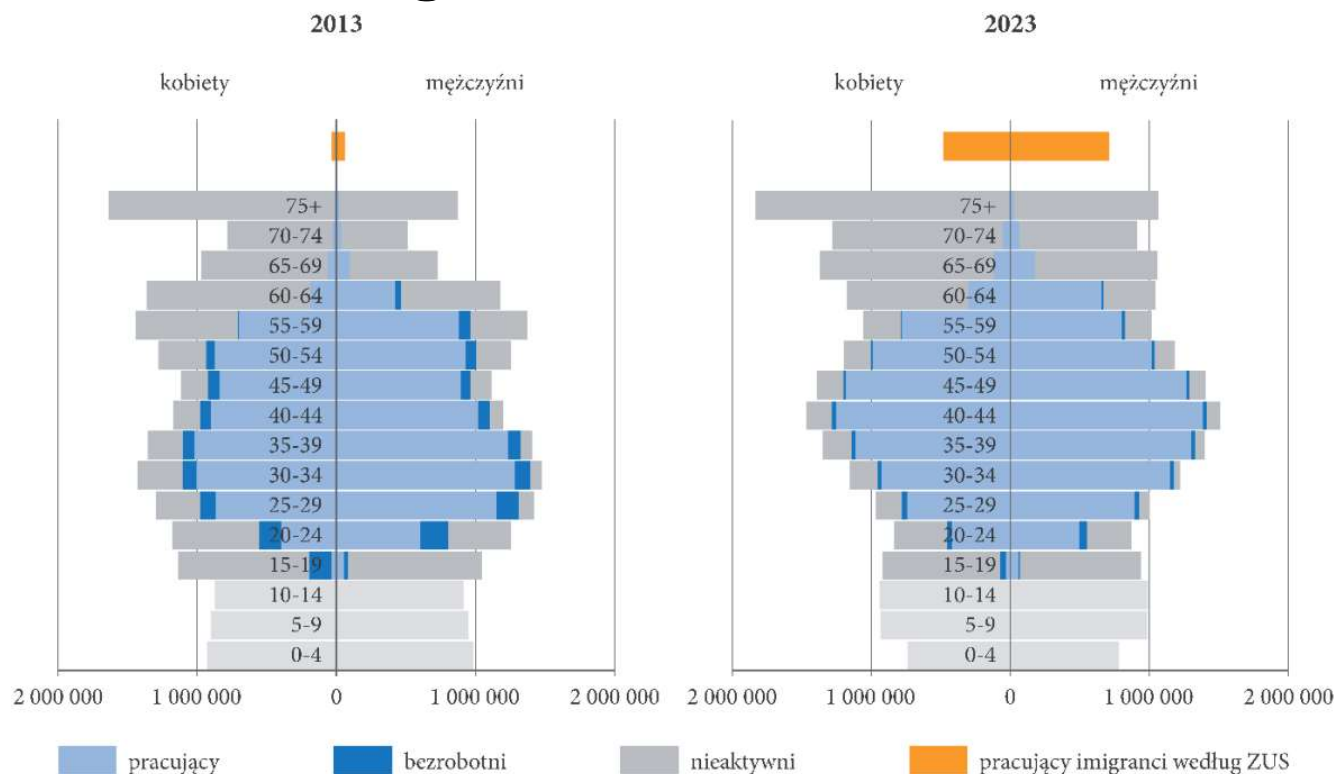
Zezwolenia na pracę (top-10), 2010, 2015, 2020 i 2024



Źródło: [ZUS\(2025\)](#)

Źródło: MRPiPS

Tło demograficzne



- W latach 2013 – 2023 liczba polskich obywateli w wieku produkcyjnym zmniejszyła się o ponad 2,5 mln, ale liczba aktywnych BAEL pozostała na zbliżonym poziomie.
- Według statystyk ZUS w Polsce pod koniec 2024 roku pracowało 1,2 mln cudzoziemców

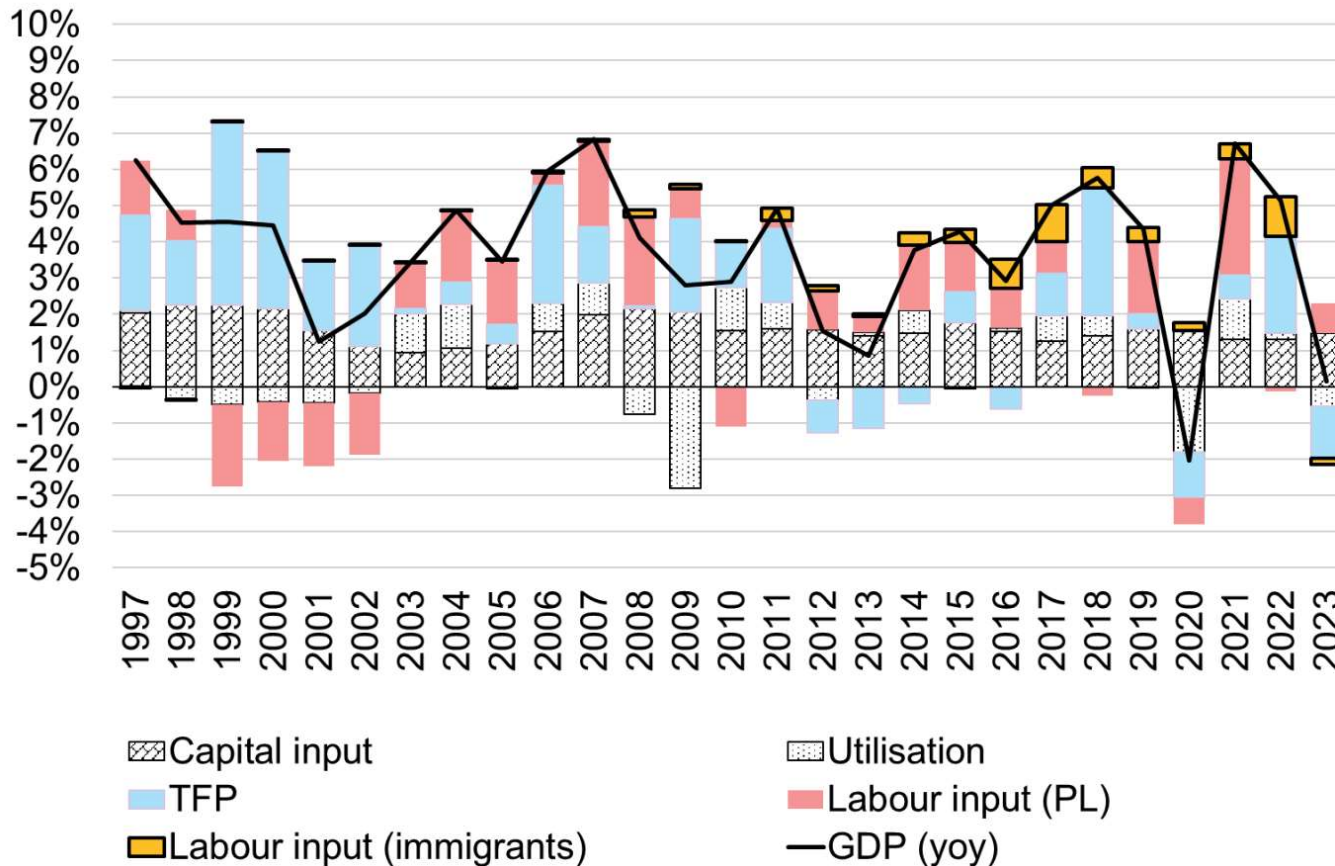
* Zbiory imigrantów pracujących według BAEL i ZUS nie są rozłączne stąd dane ZUS prezentowane są graficznie w różny sposób.

Źródło: opracowanie własne na podstawie danych BAEL (GUS) oraz publikacji ZUS (2024).

Źródło: [Raport RRL \(2025\)](#)

Zasoby pracy coraz lepiej wykorzystane, są też imigranci → ale bez podnoszenia wieku emerytalnego niewiele już da uzyskać (skala „rezerw” na polskim rynku pracy spadła do ok. 1 mln osób)

Wkład pracujących imigrantów do wzrostu PKB



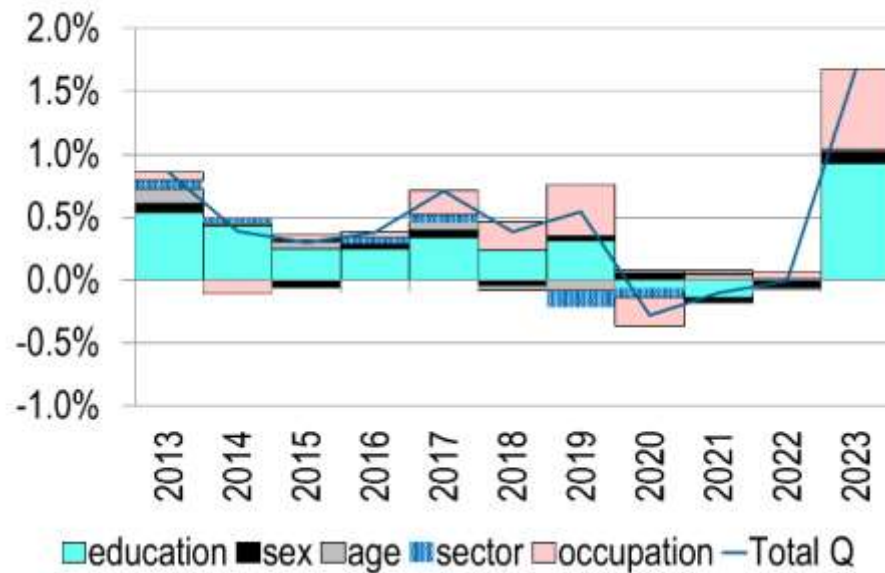
- Wzrost liczby pracujących imigrantów od 2014 dodawał przeciętnie ok. 0,5pp. do wzrostu PKB rocznie
- Szacunki UNHCR/Deloitte: uchodźcy dodali ok. 2,7% do wzrostu PKB

Źródło: [Growiec, Strzelecki, Wyszyński \(2025\)](#)

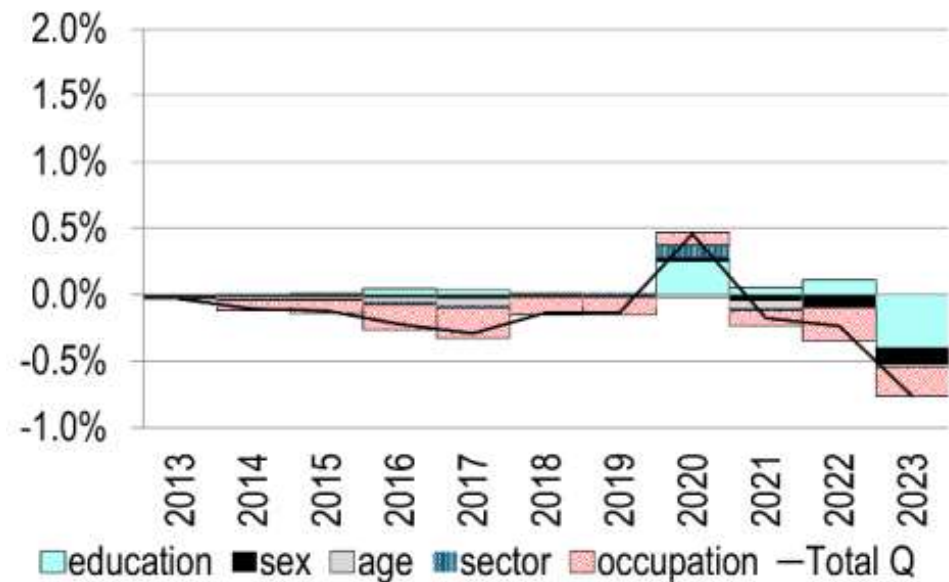
Praca imigrantów stała się po 2014 roku jednym z czynników wzrostu gospodarczego w Polsce. Co dalej? – wzrost ekstensywny (oparty o dalsze migracje), czy intensywny – kwalifikacje

Czynnik praca to nie tylko godziny, ale też produktywność pracy

Wkład struktury **polskich** pracowników do ich produktywności

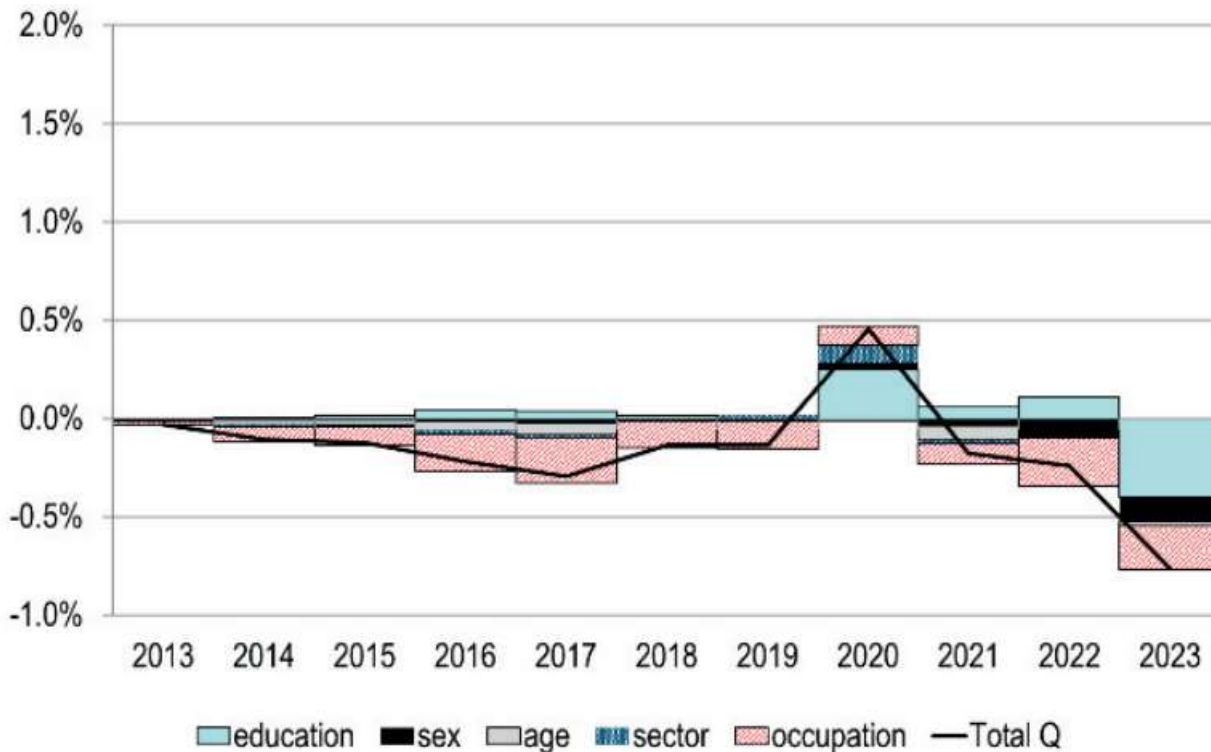


Wkład struktury **imigrantów** do ich produktywności



Ilość czy jakość?

Wkład „jakości” świadczonej pracy do całkowitych zmian czynnika praca w gospodarce



- **Negatywny** wkład imigrantów do produktywności pracy
- **Z czego to wynika?**
 - praca w gorzej płatnych zawodach
 - od 2022 roku większy udział kobiet
 - relatywnie niskie płace osób o wyższym wykształceniu (praca poniżej kwalifikacji).

Źródło: [Growiec, Strzelecki, Wyszyński \(2025\)](#)

Imigranci relatywnie częściej niż rodzimi pracują w Polsce w mniej produktywnych (gorzej płatnych) zawodach i w niewielkim stopniu są w stanie wykorzystać wyższe wykształcenie zdobyte na Ukrainie

Integracja ekonomiczna imigrantów zachodzi z biegiem czasu

Samooceńca kwalifikacji wymaganych w aktualnej pracy – imigranci ogółem

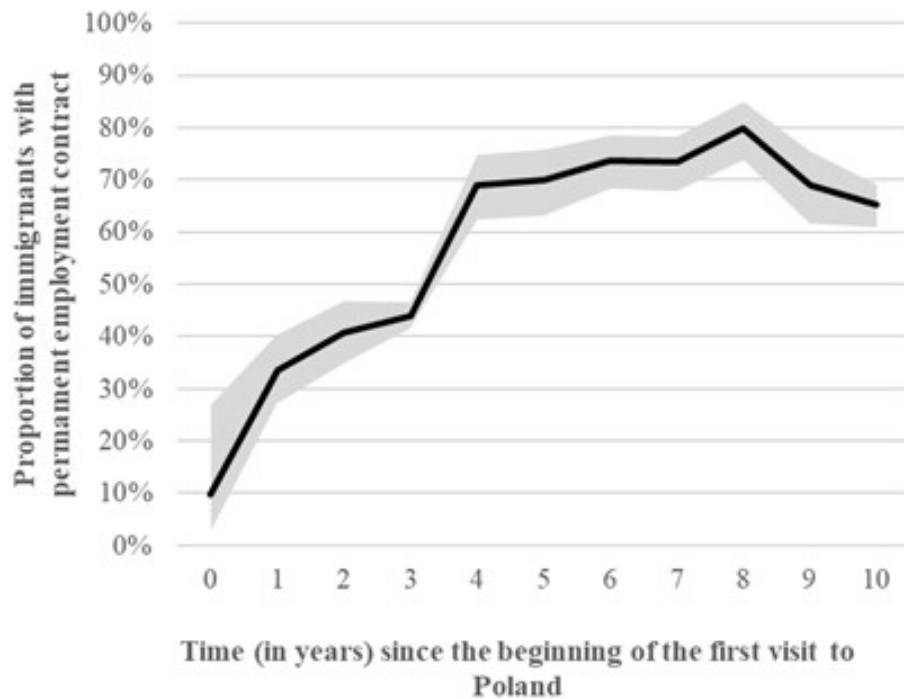


- Z biegiem czasu więcej imigrantów wykonuje prace wymagające pewnych kwalifikacji (np.: kierowcy, budowlańcy, kosmetyczki) – **lepszego jakości**
- Niewiele zmienia się jeśli chodzi o proporcje imigrantów wykonujących **prace wymagające wyższego wykształcenia (uznawalności kwalifikacji)**.

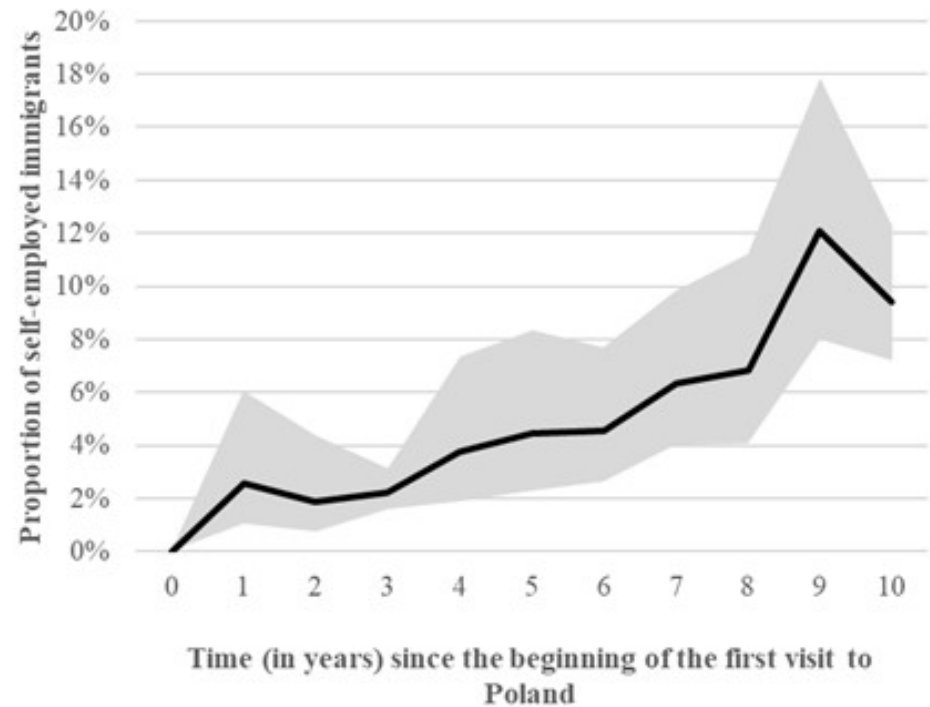
Źródło: Raport z badań ankietowe imigrantów NBP (2025)

Czas spędzony w Polsce pozytywnie wpływa na integrację ekonomiczną imigrantów

Wskaźnik zatrudnienia a czas od pierwszego przyjazdu do Polski



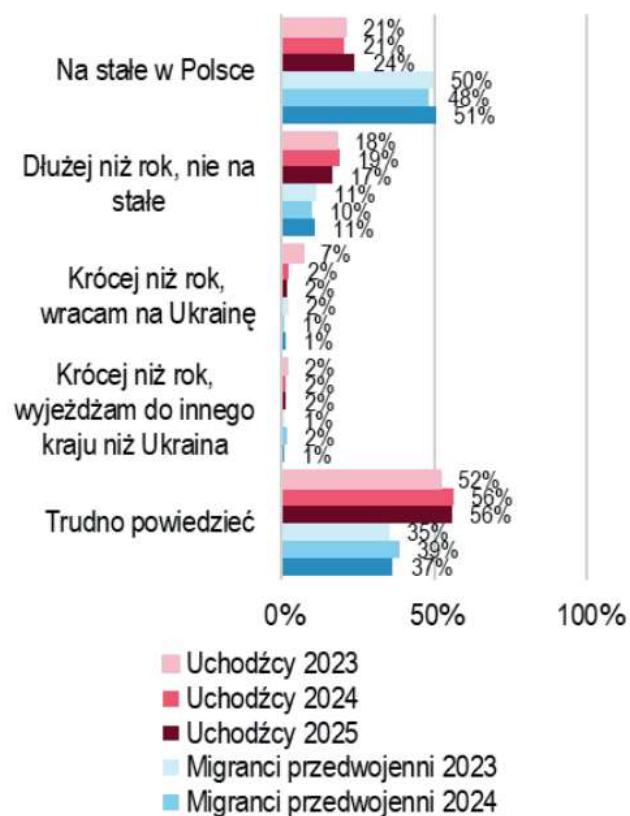
Udział imigrantów pracujących na własny rachunek a czas od pierwszego przyjazdu do Polski



Źródło: Obliczenia własne na podstawie badań ankietowych imigrantów NBP (2025)

Czy imigracja do Polski jest trwała?

Plany dalszego pobytu imigrantów z Ukrainy



Pokój na Ukrainie? – jak wpłynąby na plany imigrantów

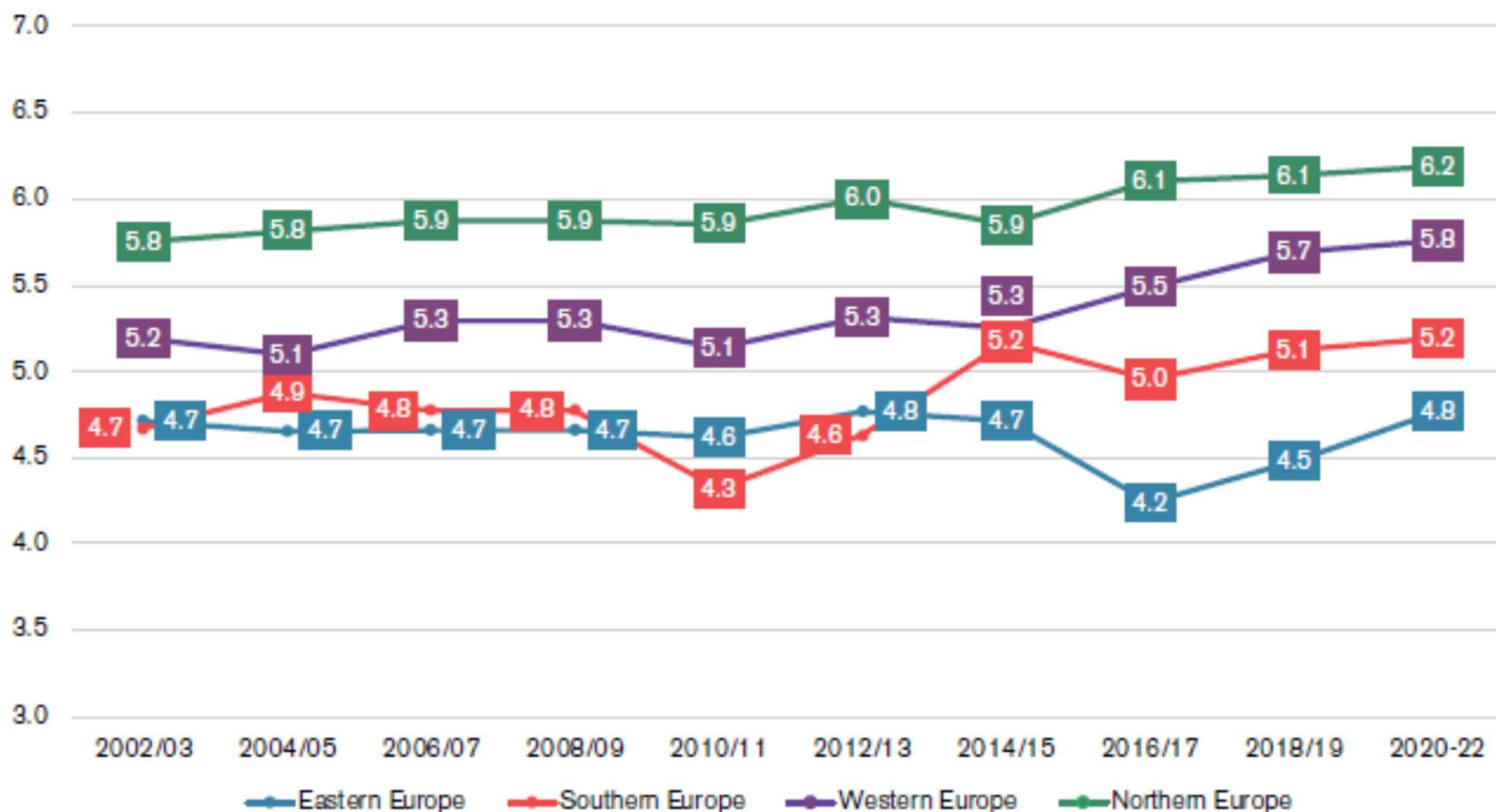


Źródło: Raport z badań ankietowe imigrantów NBP (2025)

Czy polscy obywatele „nie chcą” imigrantów?

Figure 1. Attitudes towards immigration

Indeks kompozytowy bazujący na standardowych pytaniach ESS (skala: 0-10)



Źródło: ESS 2026

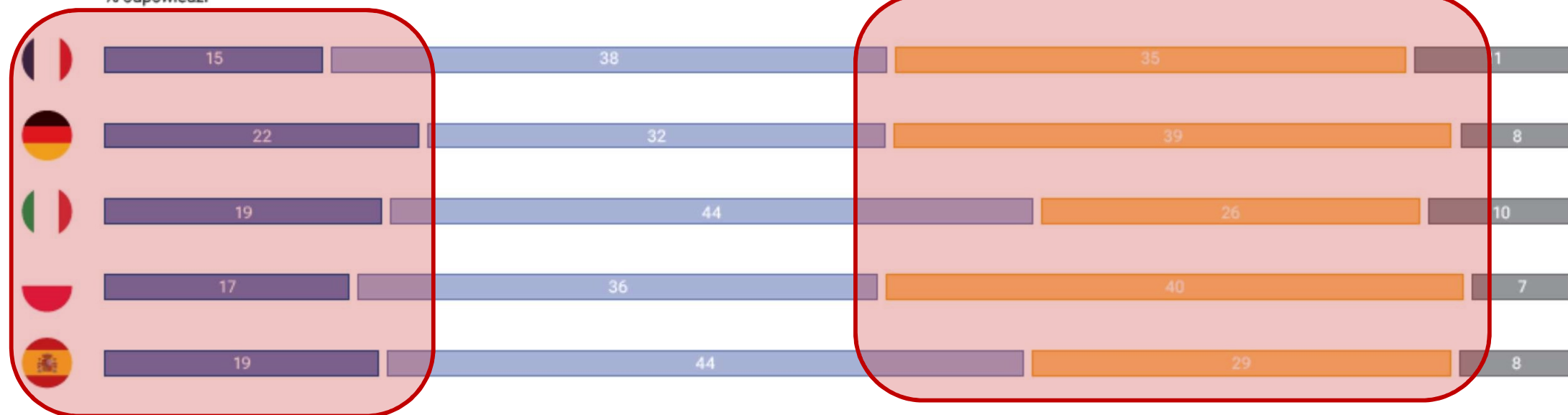
Czy polscy obywatele „nie chcą” imigrantów?

WYKRES 6

Ogólnie rzecz biorąc, Pana/Pani zdaniem migracja w większym stopniu jest...

- Szansą, którą [KRAJ] musi wykorzystać
- Czymś nieuniknionym, z czym [KRAJ] musi sobie poradzić
- Zagrożeniem, z którym [KRAJ] musi walczyć
- Nie wiem

% odpowiedzi



Źródło: More in Common (2025) |

ⁿFrancja=2004 ⁿNiemcy= 2000 ⁿWłochy= 2186 ⁿPolska=1502 ⁿHiszpania= 2050

Źródło: More in Common 2025

Czy polscy obywatele „nie chcą” imigrantów?

WYKRES 18

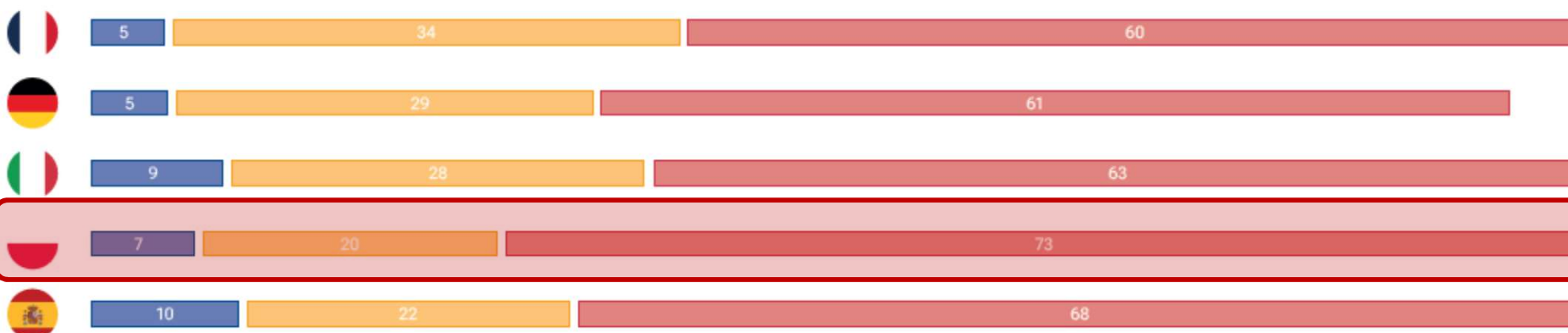
Co w kontekście migracji uważa Pan/Pani za najważniejsze dla [KRAJU]?

■ Zachęcenie większej liczby osób do przybycia do [KRAJU]

■ Zmniejszenie liczby ludzi przybywających do [KRAJU]

■ Uzyskanie pełnej kontroli nad tym, kto przybywa do [KRAJU]

% odpowiedzi



*Francja=2004 *Niemcy= 2000 *Włochy= 2186 *Polska=1502 *Hiszpania= 2050

Dane z Niemiec pochodzą z innego badania przeprowadzonego w styczniu 2025 r; obejmowała ona opcję "nie wiem" wybraną przez 5% respondentów, która nie jest prezentowana na wykresie.

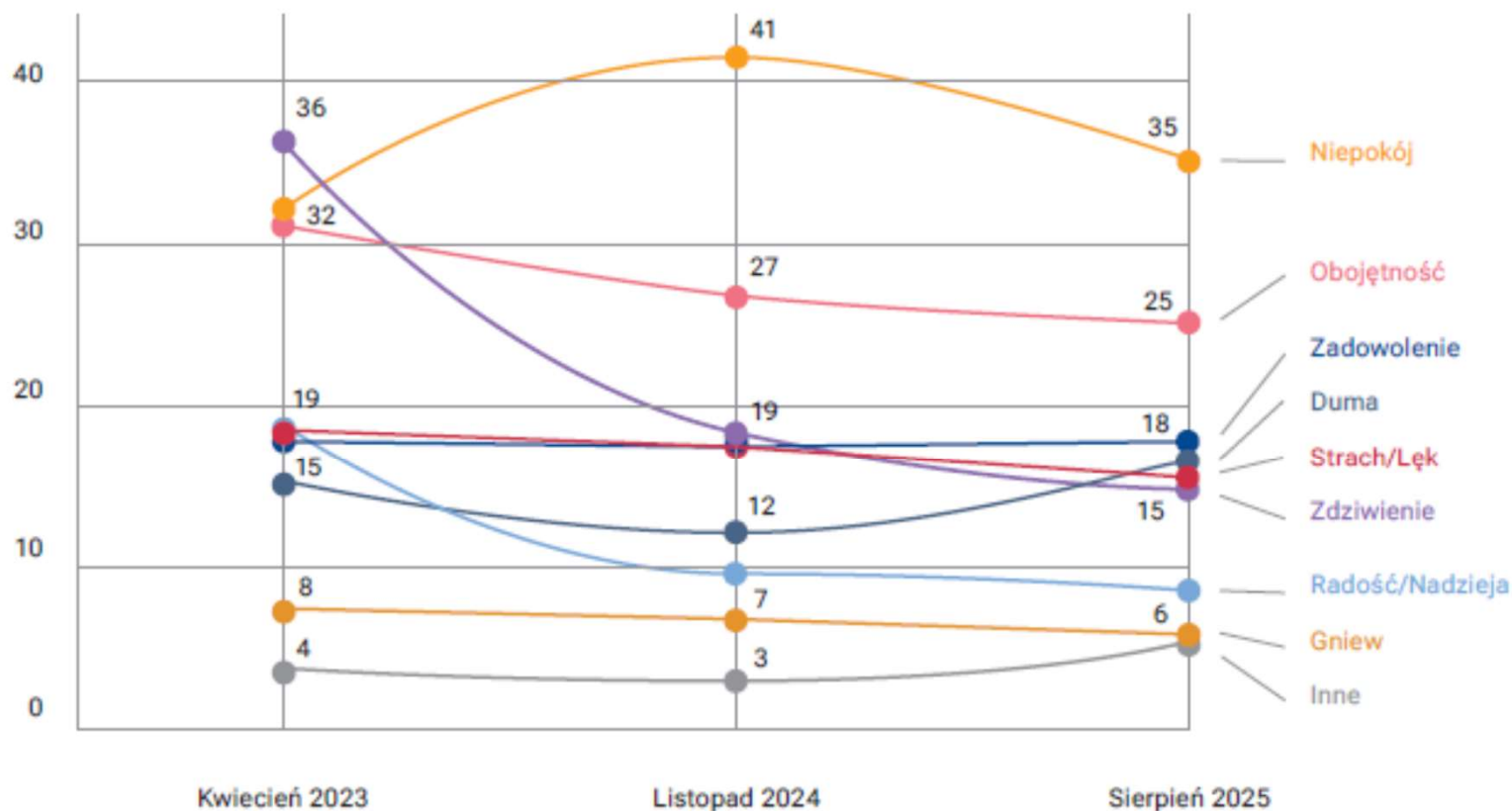
Źródło: More in Common (2025)

Źródło: More in Common 2025

Czy polscy obywatele „nie chcą” imigrantów?

WYKRES 10

W ostatnich latach coraz więcej ludzi z innych krajów wybiera Polskę jako swoje miejsce zamieszkania. Jakie emocje odczuwa Pan/Pani w związku z tym?

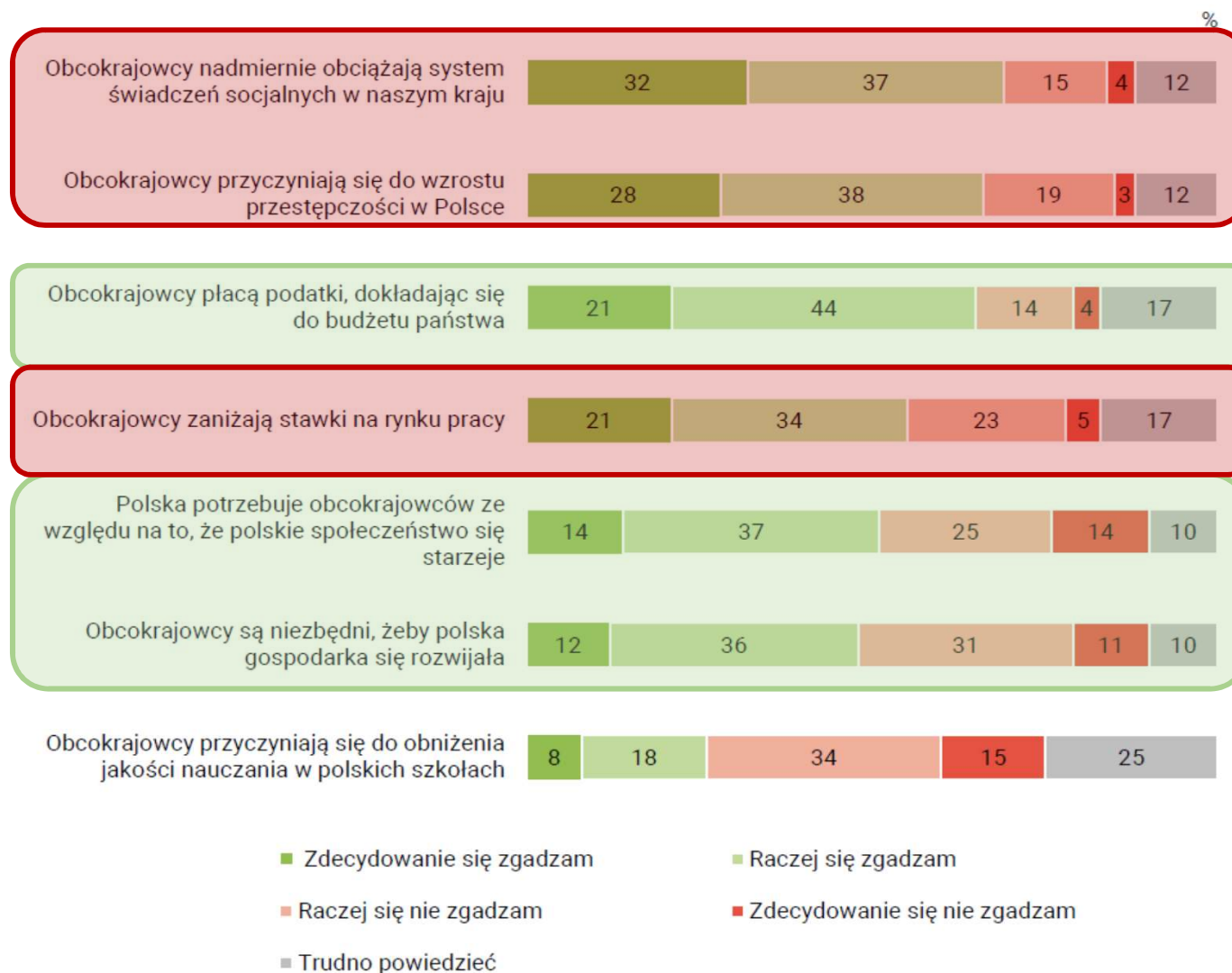


Źródło: More in Common 2025

Czy polscy obywatele „nie chcą” imigrantów?

RYS. 5. Czy zgadza się Pan(i) czy też nie z następującymi stwierdzeniami?

Ale...



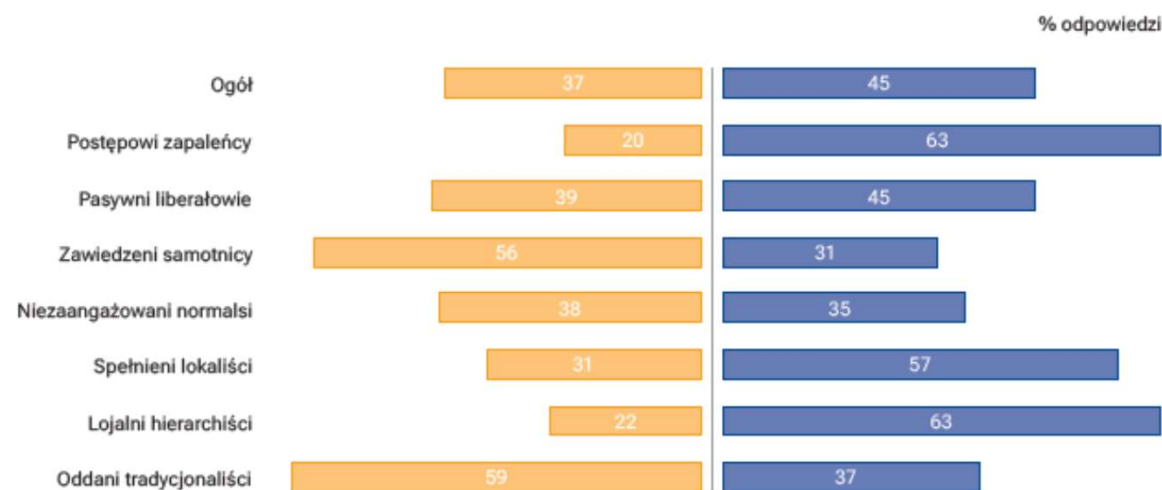
Źródło: CBOS 2025

Czy polscy obywatele „nie chcą” imigrantów?

WYKRES 29

Z którym ze stwierdzeń zgadza się Pan/Pani bardziej? Proszę odpowiedzieć na skali od 1 do 5 gdzie 1 oznacza, że zgadza się Pan/Pani w pełni ze zdaniem A, a – 5 w pełni ze zdaniem B.

- A: Naszym priorytetem powinno być kontrolowanie liczby osób, które przyjeżdżają do Polski.
- B: Naszym priorytetem powinno być zadbanie o to, żeby osoby przybywające do Polski przysłużyły się naszej gospodarce i społeczeństwu.



Na wykresie zostały uwzględnione zsumowane odpowiedzi 1-2 oraz 4-5

CATI/CAWI, 10-20 marca 2025, N=1502

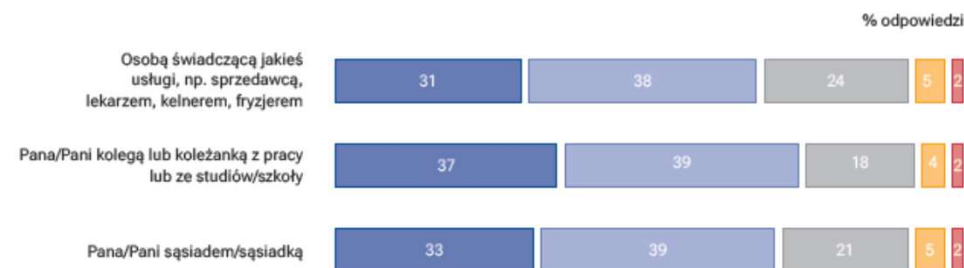
RYS. 2. Poglądy polityczne a preferowany model integracji obcokrajowców



WYKRES 12

Jak ocenia Pan/Pani swój kontakt z obcokrajowcami w tych kontekstach?

- Bardzo pozytywnie
- Raczej pozytywnie
- Ani pozytywnie, ani negatywnie
- Raczej negatywnie
- Bardzo negatywnie



Źródło: More in Common 2025; CBOS 2025

Czy polscy obywatele „nie chcą” imigrantów?



Źródło: More in Common 2025

Wyobraźmy sobie przyszłość...

Scenariusze → potencjalne koszty zaniechań przy „dobrej i złej pogodzie”

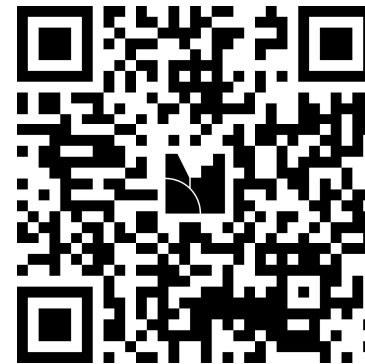
Pytania, które sobie stawialiśmy:

- Dlaczego zostawianie polityki migracyjnej firmom i jednocześnie polityczne gesty „walki z nadmierną imigracją” (paradoks polityki migracyjnej) nie wystarczą?
- Czy selektywna polityka migracyjna ma sens? Na jakich zasadach powinna być oparta? Oraz: czy jest w przypadku Polski realna?
- Na jakie elementy rzeczywistości mamy wpływ? Na jakie musimy reagować?
- Co można zrobić niezależnie od realizującego się scenariusza?

Krótką ankietą w **Mentimeter**:

Jakim słowem/sformułowaniem można określić sytuację migracyjną PL w perspektywie dekady ? (max 25 liter)

Proszę zeskanować kod QR lub kliknąć na link na chacie w MS Teams: <https://www.menti.com/aln58msv99fy>



Wyobraźmy sobie przyszłość...

Jakim słowem/sformułowaniem można określić sytuację migracyjną PL w perspektywie dekady?

W ankiecie wzięło udział 15 osób uczestniczących w prezentacji – poniżej wyniki (chmura wyrazów)



Przyszłość migracyjna Polski - założenia

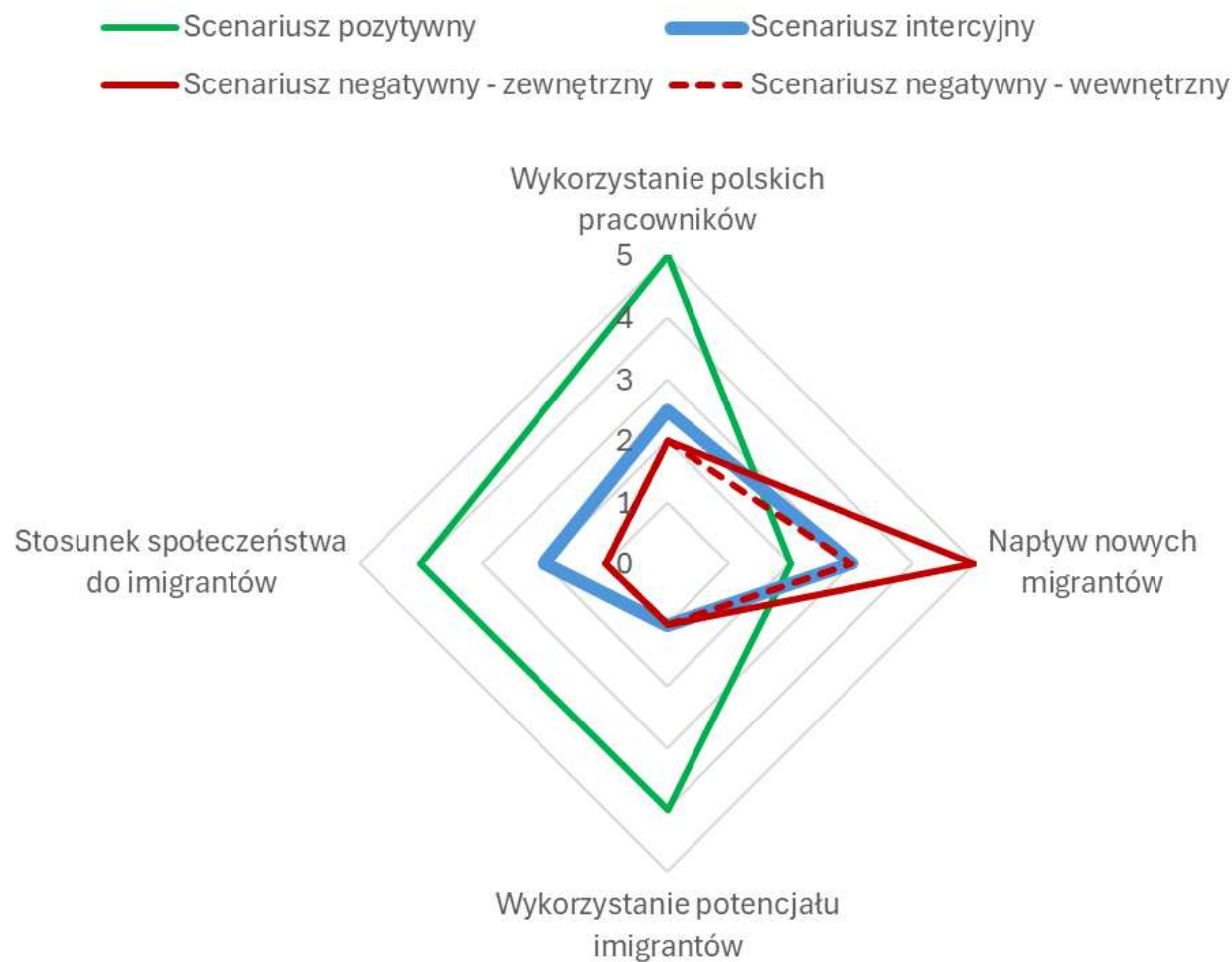
Kluczowe zmienne (endogeniczne):

- 1. możliwości wykorzystania „rezerw” w odniesieniu do rodzimych pracowników na polskim rynku pracy** (liczba ludności (prognozy demograficzne), intensywność wykorzystania pracowników (aktywność zawodowa, przeciętna liczba przepracowanych godzin) oraz wykorzystanie kapitału ludzkiego polskich pracowników (wykształcenie formalne, life-long learning itd.);
- 2. wielkość napływu imigrantów** – stopień otwartości/ zamknięcia na nowych imigrantów, popyt na pracę (czynnik rynkowy); rozwiązania w sferze polityki migracyjnej;
- 3. możliwości wykorzystania potencjału (w tym kapitału ludzkiego i kompetencji) imigrantów już przebywających w Polsce;**
- 4. stosunek polskiego społeczeństwa do imigrantów i wypracowanie mechanizmów rozwiązywania konfliktów pomiędzy społecznościami imigrantów a Polakami** (asymilacja, integracja, autonomia; postawy wobec imigrantów).

Zmienne egzogeniczne:

- zmiany geopolityczne (rozwój sytuacji na Ukrainie, polityk UE itd.)
- zmiany technologiczne i ich potencjalne oddziaływania na poziomie poszczególnych sektorów, w tym ogólnie rola Polski w łańcuchach dostaw z punktu widzenia globalizacji
- polityki migracyjne w innych krajach
- sytuacja gospodarcza Polski (w tym budżet państwa) oraz możliwość zmiany sytuacji ekonomicznej, w tym ryzyko kryzysu fiskalnego/ ekonomicznego.

Przyszłość migracyjna Polski - scenariusze

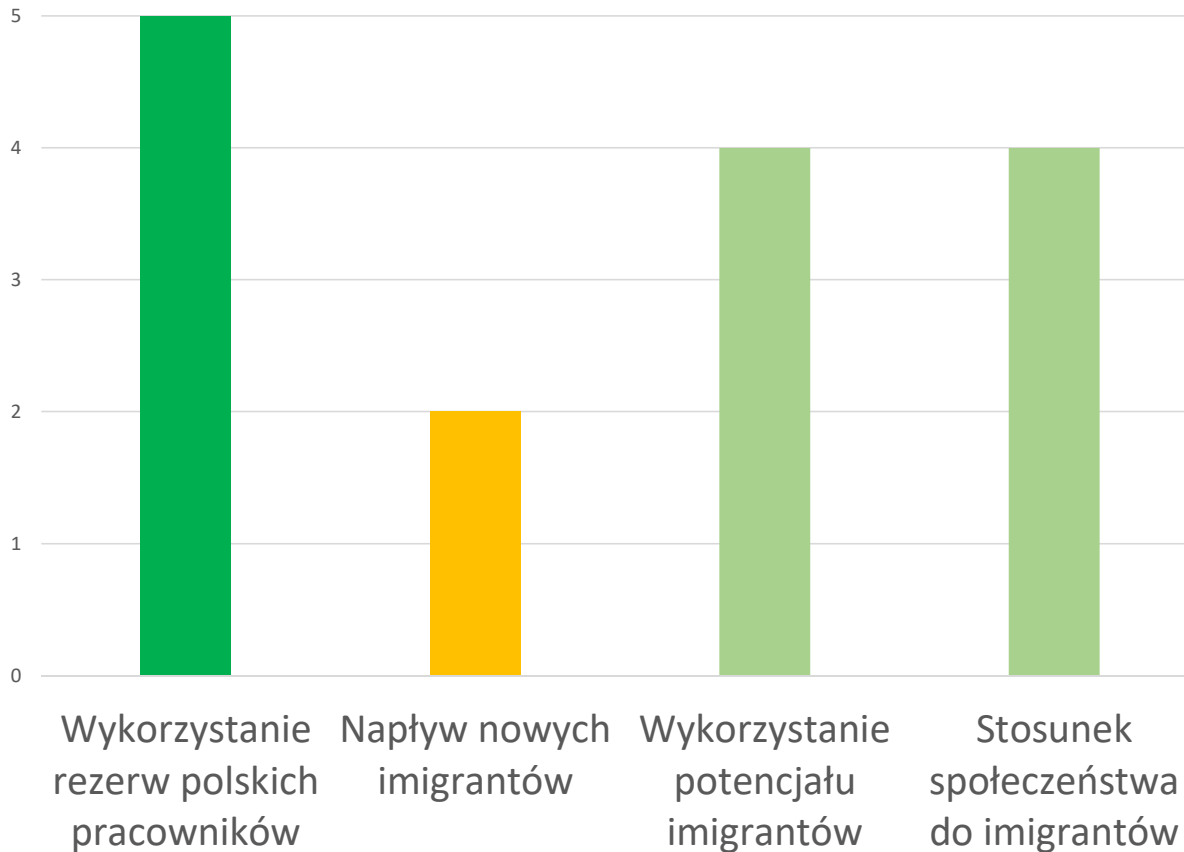


Scenariusz pozytywny
(lepsze wykorzystanie zasobów)

Scenariusze negatywne
(szokowe)

Scenariusz inercyjny
(status quo)

Scenariusz pozytywny



Zmienne egzogeniczne	Ocena:
geopolityka	Poprawa sytuacji na Ukrainie (częściowe powroty), kontrolowany napływ nowych imigrantów
technologie, globalizacja	Zmiany w firmach → wdrażanie praco-oszczędnych technologii i zwiększanie produktywności pracowników
polityki migracyjne w innych krajach	Inne kraje (Rumunia, Bułgaria) przejmują rolę zaplecza produkcyjnego gospodarki UE
polska gospodarka	Scenariusz możliwy przy założeniu utrzymania popytu zewnętrznego na polskie produkty oraz możliwość znajdowania zbytu na produkty o coraz wyższej marży.

Mechanizm adaptacji – maksymalizacja potencjału wszystkich zasobów

• **Mobilizacja zasobów krajowych:**

- Reforma rynku pracy → poważna dyskusja na temat różnych form zatrudnienia (ułatwienie godzenia ról rodzinnych i zawodowych, dobrostan pracowników i kondycja ekonomiczna firm); powrót do dyskusji na temat wieku emerytalnego
- Aktywizacja 50+ → Dostosowanie rynku pracy do potrzeb i możliwości starszych pracowników.

• **Wykorzystanie potencjału już obecnych imigrantów:**

- Nowy paradygmat → imigracja przestaje być postrzegana jako dopływ „taniej siły roboczej”, a staje się elementem budowy wysokowydajnej gospodarki
- Inwestycja w kapitał ludzki → radykalne zwiększenie nakładów na kursy językowe, pośrednictwo pracy i uznawalność dyplomów (likwidacja bariery „pracy poniżej kwalifikacji”)
- Stabilizacja statusu → jasna ścieżka legalizacyjna / realna opcja integracji / polityki mieszkaniowe i przestrzenne.

Mechanizm adaptacji – maksymalizacja potencjału wszystkich zasobów

Co możemy osiągnąć?

- **Wzrost produktywności** → wymuszona ale i wspierana innowacyjność pozwala na koncentrację na wytwarzaniu produktów i usług o wyższej marży i wyjście z pułapki średniego dochodu
- **Stabilność systemowa:**
 - Finanse publiczne → wyższe wskaźniki aktywności zawodowej imigrantów i Polaków poprawiają bilans systemu emerytalnego w długiej perspektywie
 - Usługi publiczne → pełnoprawny dostęp imigrantów do usług (na zasadach akceptowanych społecznie) minimalizuje napięcia i tworzy przestrzeń do długofalowego włączenia na poziomie instytucjonalnym ale też relacyjnym i obywatelskim
 - Zarządzanie spójnością społeczną → „Inteligentne” włączanie cudzoziemców oparte na dowodach naukowych, przy jednoczesnym identyfikowaniu i kompensowaniu ryzyk dla grup rodzimych najbardziej narażonych na konkurencję.

Scenariusz optymalizacji zasobów – mapa drogowa

Fundamenty instytucjonalne

- Reforma administracyjna: radykalne zwiększenie przepustowości administracji w celu skrócenia procedur legalizacyjnych i redukcji zatorów
- Audyt kapitału ludzkiego: wdrożenie systemowego rozpoznawania kwalifikacji imigrantów oraz działania zmierzające do redukcji zjawiska pracy poniżej kompetencji
- Klarowność statusu: zdefiniowanie jasnych ścieżek prowadzących od ochrony czasowej do pobytu stałego i obywatelstwa.

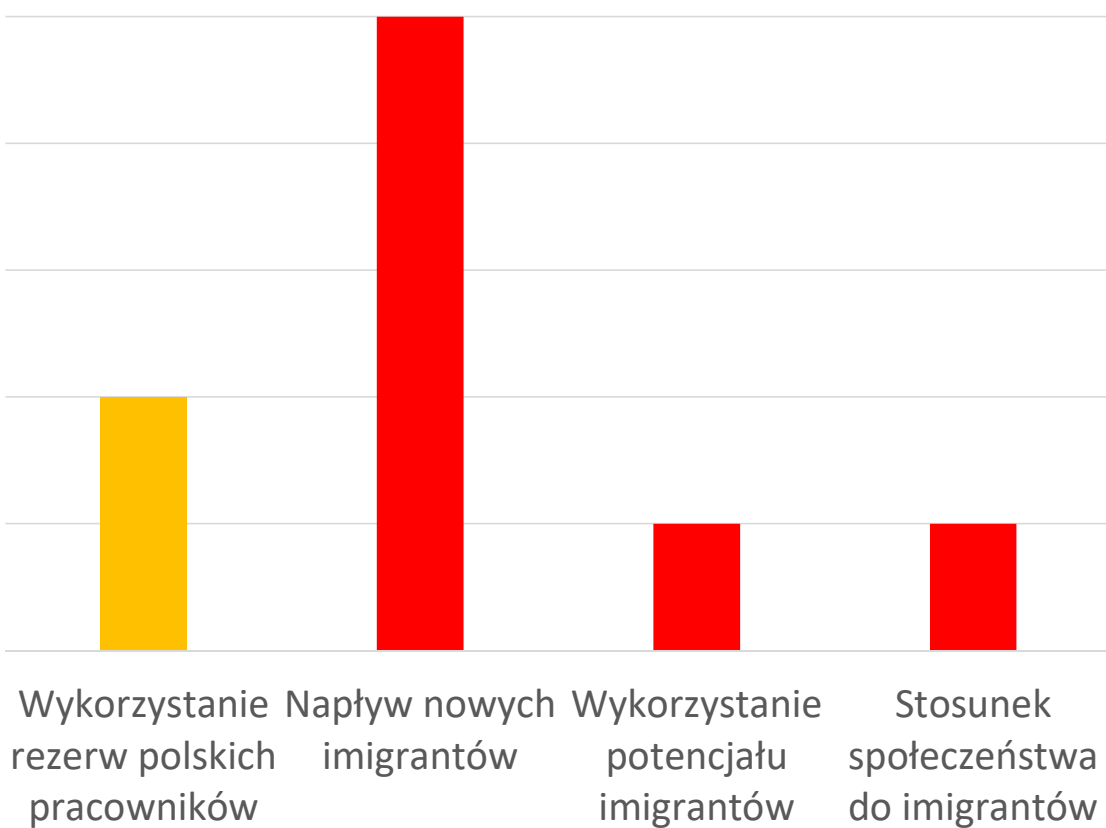
Strukturalna zmiana rynku pracy

- Aktywizacja zasobów rodzimych: wprowadzenie mechanizmów ułatwiających godzenie pracy z opieką (np. praca na część etatu) oraz powrót do debaty o wyrównaniu wieku emerytalnego
- Impuls technologiczny: uruchomienie systemu zachęt dla przedsiębiorstw inwestujących w robotyzację w celu zmniejszenia uzależnienia od taniej siły roboczej
- Integracja językowa: szerokie dofinansowanie kursów języka polskiego jako kluczowego warunku transferowalności kapitału ludzkiego.

Spójność i stabilizacja

- Polityka mieszkaniowa: wdrożenie działań zapobiegających gettoizacji i wspierających dostępność mieszkań w dużych aglomeracjach
- Zarządzanie spójnością: systemowy pomiar nastrojów społecznych i wprowadzanie mechanizmów kompensacyjnych dla grup potencjalnie tracących na imigracji
- Stabilizacja demograficzna: świadome kreowanie bodźców w polityce migracyjnej, dostosowanie do kurczącej się liczby ludności w wieku produkcyjnym (aspekt regionalny) oraz polityka prorodzinne (cel: ułatwianie godzenia pracy i wychowania dzieci).

Scenariusz negatywny (1)



Zmienne egzogeniczne	Ocena:
geopolityka	Gwałtowny napływ imigrantów → postrzegany bądź realny brak kontroli państwa; ogólny wzrost ryzyka
technologie, globalizacja	Gwałtowny napływ imigrantów i problemy z tym związane sprawiają, że trudniej o nowe inwestycje → umacnia się model rozwoju pracochłonnego typowego dla gospodarki peryferyjnej
polityki migracyjne w innych krajach	Wszystkie kraje UE uciekają się do ograniczania przepływów migracyjnych, szybko wzrasta nierejestrowana imigracja
polska gospodarka	Trudna współpraca międzynarodowa ; napływ „kosztownych” z punktu widzenia integracji imigrantów → problemy związane z dostępem do usług publicznych

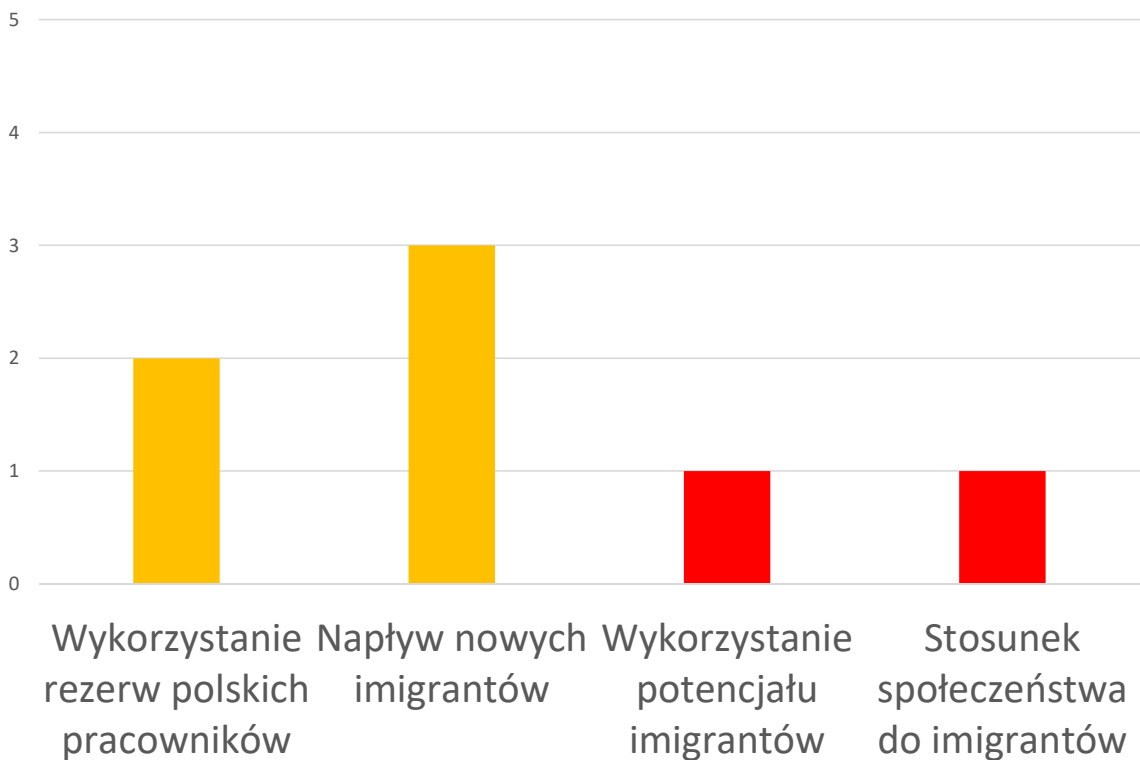
Szok zewnętrzny – Polska wobec nowego kryzysu

Główne założenie: Gwałtowny, masowy napływ imigrantów (przymusowych) w warunkach braku odporności instytucjonalnej i zmęczenia społecznego (możliwe „wyzwalacze” → eskalacja działań wojennych w Ukrainie, nowe kanały przerzutowe, nowe konflikty)

Mechanizmy (model reaktywny):

- Pomoc ograniczona do działań doraźnych: tworzenie naprędce obozów dla uchodźców i paraliż procedur azylowych
- Brak mechanizmów solidarnościowych skutkujący trwałym obciążeniem finansów publicznych
- Poważne skutki gospodarcze → wzrost ryzyka inwestycyjnego prowadzący do wycofywania się kapitału zagranicznego z Polski
- Negatywne postawy społeczne → izolacjonizm i postrzeganie obecności cudzoziemców jako zagrożenia (zwłaszcza w kontekście działań hybrydowych).

Scenariusz negatywny (2)



Zmienne egzogeniczne	Ocena:
geopolityka	Poprawa sytuacji na Ukrainie (częściowe powroty), napływ nowych imigrantów możliwy do kontrolowania
technologie, globalizacja	Gwałtowny negatywny szok ekonomiczny → firmy walczą o przetrwanie i mają niewielkie środki na inwestycje. Praca staje się relatywnie tania i nie wystarcza jej dla wszystkich. Relatywnie bardziej wzrasta bezrobocie wśród imigrantów (dostosowania LI-FO)
polityki migracyjne w innych krajach	Szybko wzrasta nieregistrowana imigracja , bo reakcją polityków jest ochrona miejsc pracy i wydalanie imigrantów
polska gospodarka	Sam scenariusz zakłada negatywny szok endogeniczny (np. kryzys ekonomiczny, który ostro dotyka też Polskę) (dodatkowo: nie przeciwdziała mu polityka publiczna)

Szok wewnętrzny – spirala kryzysu

Uwarunkowania: negatywny szok gospodarczy + inercyjna polityka migracyjna (i rynku pracy) → trwała polaryzacja i zablokowanie wzrostu gospodarczego

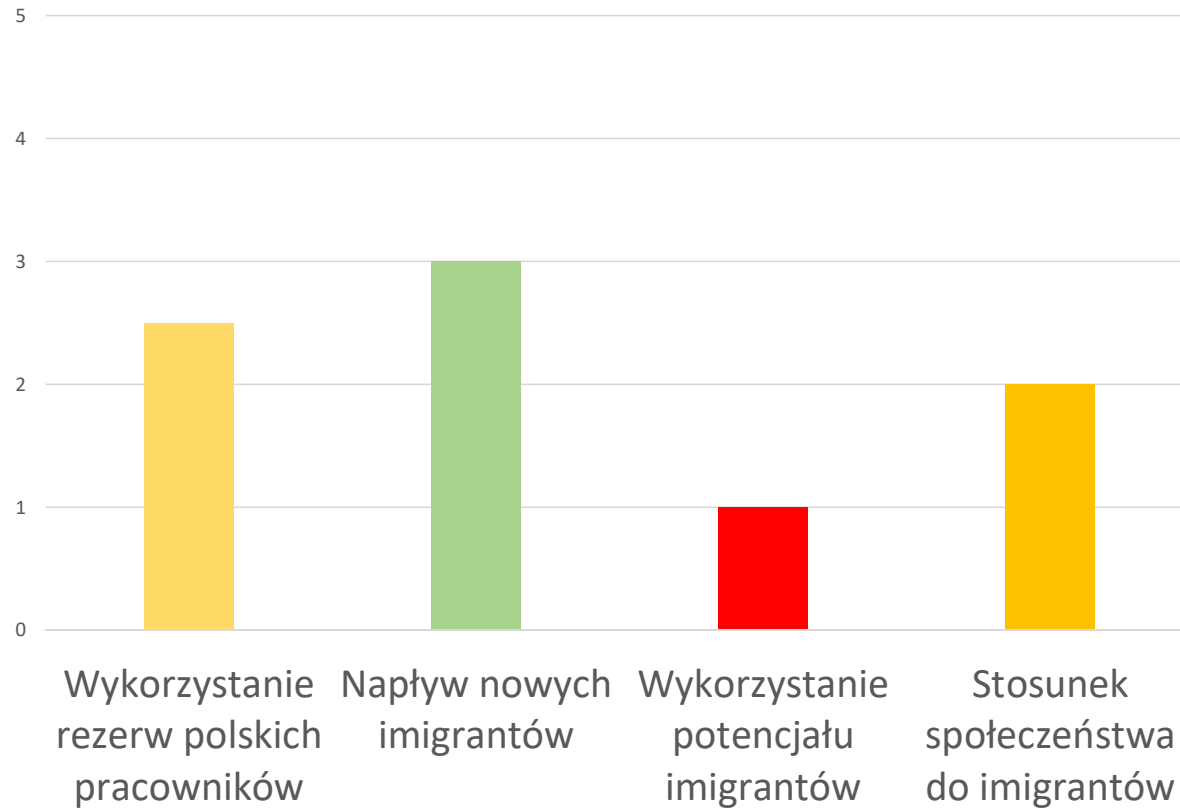
Mechanizmy:

- Destabilizacja rynku pracy:
 - Gwałtowny wzrost bezrobocia i zaostrenie konkurencji o miejsca pracy, skutkujące obwinianiem imigrantów za spadek poziomu życia
 - Rozrost szarej strefy i pracy nierejestrowanej (atypowej), nad którą państwo traci kontrolę
- Model „krajów Zatoki Perskiej” → przejście od braku polityki do modelu ścisłej kontroli, izolowania pracowników od społeczeństwa i pozbawiania ich praw podstawowych
- Regres technologiczny → firmy walczące o przetrwanie rezygnują z inwestycji w robotyzację, konserwując model gospodarki peryferyjnej opartej na taniej pracy
- Postępująca erozja kapitału społecznego → skokowy wzrost nastrojów antyimigranckich i poparcia dla partii radykalnych.

Scenariusze negatywne → możliwe konsekwencje

- **Instrumentalizacja migracji** → kwestia imigracji staje się centralną osią sporu politycznego służąc do budowania narracji o konieczności izolacji (scenariusz „Drogi do Polesytu”).
- **Paraliż współpracy międzynarodowej:**
 - Konflikt z instytucjami UE w obszarze polityki azylu i migracji.
 - Zawieszenie strefy Schengen i trwałe przywrócenie kontroli na granicach Polski.
- **Zapaść demograficzna i ekonomiczna** → masowy odpływ imigrantów w połączeniu ze słabością rodzimych inwestycji uniemożliwia ożywienie gospodarcze i pogłębia skutki starzenia się populacji
- **Chaos prawny** (w sferze migracji) → postępująca „prywatyzacja” obszaru migracji przy jednoczesnej utracie sterowności przez rząd.

Scenariusz status quo



Zmienne egzogeniczne	Ocena:
geopolityka	Bez zmian , ograniczona terytorialnie wojna na Ukrainie dalej trwa
technologie, globalizacja	Bez zmian , polska gospodarka pozostaje „naśladowcą” (follower) i zapleczem produkcyjnym
polityki migracyjne w innych krajach	Brak zmian
polaska gospodarka	Bez zmian . Problemy budżetowe narastają, ale stopa bezrobocia i wzrost gospodarczy pozostają korzystne

„Odpoczynek sternika”

- **Główne założenie:** Polska kontynuuje obecny model polityki migracyjnej, który jest **reaktywny i doraźny** (i to pomimo sygnałów o spowolnieniu dynamiki rozwoju).
- **Geopolityka** → brak gwałtownych zmian – ograniczona terytorialnie wojna na Ukrainie trwa nadal
- **Technologia** → Polska pozostaje „naśladowcą” (*follower*) i zapleczem produkcyjnym dla Europy Zachodniej, nie zmieniając swojej pozycji w łańcuchu dostaw
- **Wykorzystanie zasobów** → Niskie lub średnie, tak w przypadku pracowników rodzimych, jak i imigrantów
- **Gospodarka** → narastające problemy budżetowe, ale bezrobocie i wzrost PKB pozostają na relatywnie korzystnym poziomie, co usypia czujność decydentów.

„Odpoczynek sternika” → dualizacja i prywatyzacja

Brak systemowych reform prowadzi do postępującego niedostosowania mechanizmów rynku pracy i polityki państwa.

- **Dualizacja rynku pracy** → pogłębiający się podział na innowacyjny rdzeń gospodarki oraz rozległe sektory uzależnione od masowej, taniej i niewykwalifikowanej siły roboczej.
- **Postępująca prywatyzacja sfery migracji** → krótkookresowe zyski biznesu vs interes społeczny (i potrzeby państwa).
- **Iluzja tymczasowości** → bez wsparcia integracyjnego migracje czasowe przekształcają się w migracje osiedleńcze drogami nieformalnymi.
- **Coraz głębsza instrumentalizacja polityczna** → temat migracji jest wykorzystywany do rozgrywania nastrojów społecznych w bieżących sporach, debata publiczna nie służy rozwiązywaniu realnych problemów.

Kontynuacja obecnej ścieżki prowadzi do utrwalenia modelu gospodarki peryferyjnej i zagrożeń dla spójności społecznej → pułapka niskiej produktywności / koszty migracji przerzucane na państwo / rosnąca polaryzacja / w obliczu starzenia się demograficznego i braku realnych pozytywnych efektów migracji spadek potencjału rozwojowego PL.

Scenariusze - podsumowanie

SCENARIUSZ INERCYJNY: ODPOCZYNEK STERNIKA I DRYFOWANIE

BRAK PILOTA

KAPITAN

GOSPODARKA PERYFERYJNA

STERNIK

DISCARDED USELESS TOOLS NARZĘDZIA

WYKORZYSTANIE POTENCJAŁU PRACOWNIKÓW

Stosunek zatrudnienia do imigrantów

Najlepiej zapoczątkowane

Wykorzystanie potencjału zasobów

SCENARIUSZ POZYTYWNY: MOBILIZACJA I OPTYMALIZACJA ZASOBÓW

WSPIERANIE KOMPETENCJI I INNOWACJI

Wzrost produktywności

WSPIERANIE RODZIMYCH REZERW

AUDYT KAPITAŁU LUDZKIEGO

CENTRUM WIEDZY I ROZWOJU TECHNOLOGICZNEGO

POLITYKA MIESZKANIOWA

IMIGRANCI

SZKOŁA JEZYKOWA

WSPIERANIE RODZIMYCH REZERW

INTEGRACJA JEZYKOWA I KULTUROWA

WYKORZYSTANIE POTENCJAŁU PRACOWNIKÓW

Stosunek zatrudnienia do imigrantów

Najlepiej zapoczątkowane

Wykorzystanie potencjału zasobów

SCENARIUSZ NEGATYWNY - ZEWNĘTRZNY: SZOK ZEWNĘTRZNY I MASOWY NAPŁYW

ESKALACJA WOJNY W UKRAJINIE

BRAK ODPORNOŚCI INSTYTUCJONALNEJ

TYMCZASOWE, CHAOTYCZNE OBOZY NA GRANICY

MASOWE FALE MIGRANTÓW I UCHODźCÓW

NIESKUTECZNE POLSKIE SŁUŻBY INSTYTUCJONALNE NA GRANICY

NIESKoordynowane DZIAŁANIA

TEMPORARNE CZĘŚCI REFUGIN BORDERLANDS [source: 191]

POLSKICH SERWISÓW INSTYTUCJONALNEJ [source: 197]

WYKORZYSTANIE POTENCJAŁU PRACOWNIKÓW

Stosunek zatrudnienia do imigrantów

Napięcie społeczne imigrantów

Wykorzystanie potencjału imigrantów

SCENARIUSZ NEGATYWNY - WEWNĘTRZNY: SPIRALA KRZYŻYSU I POLARYZACJA

INNOWACYJNY RDZEN (empty, lukrowany)

GOSPODARKA PERYFERYJNA (susma: 260)

EMPT! (empty, lukrowany)

Izolacja LIFO [zource: 210]

pozbawienie praw [zource: 221]

OBWINIAMY IMIGRANTÓW [zource: 219]

OBWINIAMY IMIGRANTÓW

WYKORZYSTANIE POTENCJAŁU PRACOWNIKÓW

Stosunek zatrudnienia do imigrantów

Napięcie społeczne imigrantów

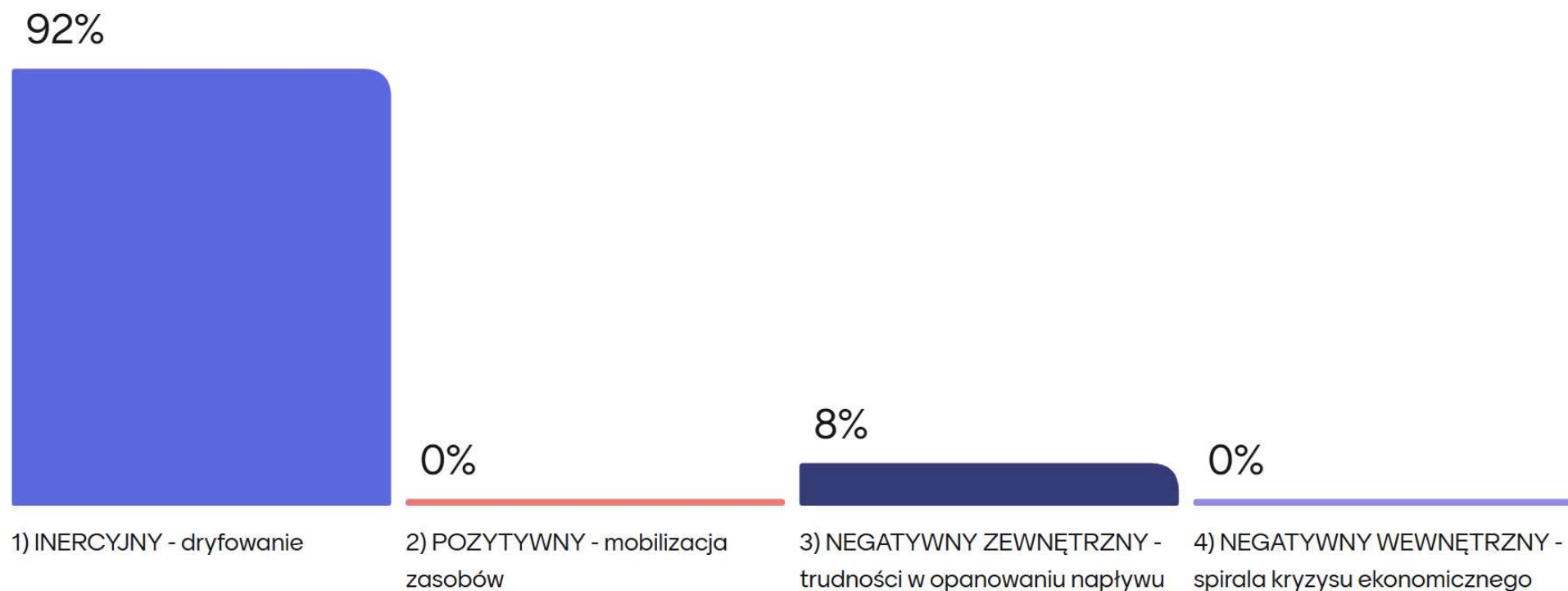
Wykorzystanie potencjału imigrantów

Źródło: Nano Banana

Najbardziej prawdopodobny scenariusz przyszłości – opinia publiczności

W ankiecie wzięło udział 13 osób uczestniczących w prezentacji – poniżej wyniki:

Który ze scenariuszy przyszłej migracji uważasz za najbardziej prawdopodobny?



Otwarte pytania

- **Pułapka „taniej siły roboczej”**: czy Polska świadomie wybiera model gospodarki peryferyjnej? Co robimy, by tę sytuację zmienić?
- **Marnotrawstwo kapitału**: dlaczego godzimy się na to, by inżynierowie i specjaliści pracowali poniżej kwalifikacji? Co jest kluczowym / realnym ograniczeniem wykorzystania kapitału ludzkiego imigrantów?
- **Wycofanie się państwa**: czy „prywatyzacja” migracji to wygoda czy zagrożenie dla bezpieczeństwa? Czy pomimo oficjalnej retoryki polska administracja nie straciła sterowności nad procesem, który ma kluczowe znaczenie dla przyszłości demograficznej i ekonomicznej kraju?
- **Schizofrenia postaw**: jak budować strategię, gdy „obcokrajowiec” jest mile widziany, a „imigrant” już nie? Czy w warunkach tak silnej polaryzacji i gry nastrojami społecznymi w ogóle możliwe jest tworzenie i implementowanie racjonalnej, długofalowej strategii migracyjnej?

Ciekawostka: „strategiczna check-lista” → gdzie jest Polska?

I. Rynek pracy i technologia

- **Czy państwo tworzy realne bodźce do robotyzacji?**
 - Czy istnieją programy wsparcia dla firm zastępujących pracę prostą technologią, czy też jedynym rozwiązaniem niedoborów kadrowych pozostaje ułatwianie dostępu do kolejnych grup taniej siły roboczej?
- **Czy wciąż akceptujemy „marnotrawstwo mózgów” (brain waste)?**
 - Czy odsetek imigrantów pracujących poniżej swoich kwalifikacji maleje dzięki sprawniejszej nostryfikacji dyplomów i nauce języka, czy też wykształceni specjaliści wciąż dominują w sektorze prac prostych?
- **Czy debata o wieku emerytalnym została realnie otwarta?**
 - Czy podejmuje się kroki w stronę zrównania wieku emerytalnego kobiet i mężczyzn oraz systemowego wydłużania aktywności zawodowej, czy temat ten pozostaje politycznym „tabu”?

Ciekawostka: „strategiczna check-lista” → gdzie jest Polska?

II. Administracja i zarządzanie migracjami

- **Kto zarządza migracją: państwo czy agencje rekrutacyjne?**
 - Czy państwo odzyskało sterowność nad procesami rekrutacji, czy też proces ten jest w pełni „sprywatyzowany” i zorientowany na krótkookresowy zysk pośredników?
- **Czy ścieżka osiedleńcza jest jasna i przewidywalna?**
 - Czy imigrant planujący życie w Polsce ma transparentną drogę od pobytu czasowego do obywatelstwa, czy też proces ten jest paraliżowany przez niewydolność administracyjną i chaos prawny?
- **Czy polityka migracyjna opiera się na danych (evidence-based)?**
 - Czy kluczowe decyzje są podejmowane na podstawie analiz demograficznych i ekonomicznych, czy pod wpływem chwilowych sondaży i emocji medialnych?

Ciekawostka: „strategiczna check-lista” → gdzie jest Polska?

III. Spójność społeczna i debata polityczna

- **Czy identyfikujemy grupy „przegrane” w procesie migracji?**
 - Czy istnieją mechanizmy osłonowe lub kompensacyjne dla lokalnych społeczności i pracowników najbardziej narażonych na konkurencję, czy ich obawy są ignorowane?
- **Jaki jest dominujący język debaty publicznej?**
 - Czy politycy budują narrację o inkluzywności i wspólnym interesie rozwojowym, czy instrumentalnie wykorzystują lęk przed „obcym” do mobilizacji elektoratu?
- **Czy przeciwdziałamy gettoizacji w miastach?**
 - Czy prowadzona jest aktywna polityka mieszkaniowa i integracyjna w aglomeracjach, czy cudzoziemcy są spychani do odizolowanych enklaw o niskim standardzie?